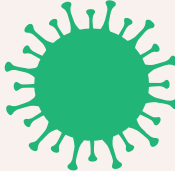
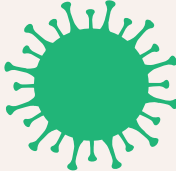


C  R  NA

DRAAIB  EK



doe- en denkplek voor
de nieuwe generatie

VERSIE 01
28 APRIL 2021

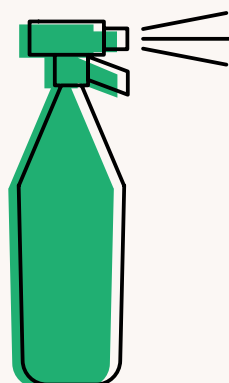
VERSIE 02
18 JUNI 2021

WAAR ZIJN DIE SCHONE HANDJES?!

Broei opent zijn deuren opnieuw van mei t/m oktober 2021. Aangezien de Covid-19 pandemie nog altijd hevig woedt, zal dit behoedzaam en stapsgewijs gebeuren om een veilige omgeving te waarborgen. Broei vzw zal alle maatregelen – die van toepassing zijn op de activiteiten in het kader van BROEI – bundelen in dit Corona Draaiboek.

Aangezien nog niet alle maatregelen verbonden aan versoepelingen gekend zijn, wordt dit document opgedeeld in een algemeen kader en een activiteitgericht kader. Het activiteitgericht kader wordt ge-update van zodra de versoepelingen worden doorgevoerd en de ministeriële besluiten hieromtrent gepubliceerd zijn.

We vragen iedereen dit draaiboek grondig te lezen en bij vragen zich te richten tot de Covid-coördinator. Als jouw type activiteit niet beschreven staat in het corona draaiboek, dan betekent dit wellicht dat dit type activiteit nog niet toegelaten is in het kader van BROEI.



UPDATES

OP DATUM

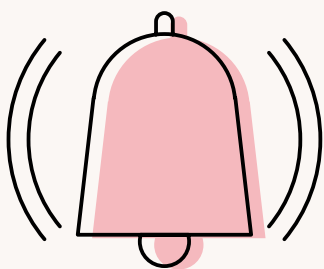
22 APRIL 2021

Enkel toegelaten:

Tentoonstelling en jeugdwelzijnswerk

15 JUNI 2021

Activiteiten en events binnen toegelaten
onder strikte voorwaarden



INKOM BROEI

Telkens als je BROEI betreedt, dien je je aan volgende maatregelen te houden:

- Ontsmet je handen grondig bij het ontsmettingstation aan de inkom
- Het dragen van een mondmasker is verplicht. Draag je mondmasker op correcte wijze.
- Houd altijd 1,5 m afstand van andere personen
- Wijs je bezoekers en/of deelnemers bij het binnenkomen altijd op deze maatregelen
- Merk je dat de ontsmetting bijna op is of onvoldoende gevuld is?
- Geen mondmasker of heeft één van je bezoekers/deelnemers geen mondmasker?
- Wacht dan even buiten aan de ingang en breng de permanentie verantwoordelijke van Broei hiervan op de hoogte.

AANWEZIGHEID IN BROEI

Tijdens je aanwezigheid in broei dien je je aan onderstaande regels te houden:

ALGEMENE HANDHYGIËNE

- Was en ontsmet de handen regelmatig met de ontsmettings sprays
- Vermijd contact met voorwerpen of oppervlakken die door anderen gebruikt of aangeraakt zijn en was regelmatig en grondig de handen na contact met oppervlakken en verpakkingen die door veel mensen worden aangeraakt.

ALGEMENE HOESTHYGIËNE

- Hoest of nies in de elleboog of in een zakdoek.
- Gooi gebruikte zakdoeken onmiddellijk weg in een afgesloten vuilbak.

MONDMASKER VERPLICHT

- Draag je mondmasker altijd correct (mond en neus zijn bedekt bij correct gebruik van het mondmasker)
- In situaties waar de anderhalve meter niet kan worden gerespecteerd, is het dragen van een mondmasker altijd verplicht.
- Als je gebruik maakt van voorwerpen die door meerdere personen gebruikt worden, draag ook dan een mondmasker. Dit om te voorkomen dat materialen tijdens gebruik besmet worden en worden doorgegeven.
- Laat je mondmasker niet rondslingeren!

BROEI STELT VOLGENDE MIDDELEN TER BESCHIKKING

IN DE INKOM

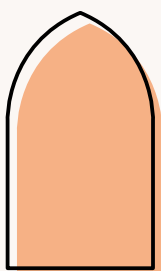
- Een ontsmettingsstation en informatie

IN DE RUIMTES

- Een ontsmettings spray op elke tafel in de bar, elke workshop tafel, elke bureau-tafel en op de tafels in de aparte ruimtes (totaal 30 verstuiwers)
- Afgesloten vuilnisbakken om gebruikte doekjes veilig in te deponeren

IN DE SANITAIRE RUIMTE

- Vloeibare zeep om de handen te wassen
- Papieren doekjes om de handen te drogen en/of te ontsmetten
- Een afgesloten vuilnisbak om gebruikte doekjes veilig in te deponeren
- Extra mondmaskers, indien er een mondmasker zoek raakt of kapot gaat
- Plaats de ontsmettingsverstuiwers altijd terug op de tafel of in de ruimte
- Zie je dat één van deze middelen bijna op of afwezig is?
- Heb je extra ontsmettingsmiddel nodig?
- Is je mondmasker kwijt of stuk?
- Breng dan de permanentieverantwoordelijke van Broei asap op de hoogte.



GEBRUIK VAN DE RUIMTES

Naast deze algemene regels is het ook belangrijk rekening te houden met de maatregelen bij *gebruik van de ruimtes*.

AANTAL PERSONEN

Voor elke ruimte is er een maximum capaciteit vastgelegd op basis van de oppervlakte van de ruimte en/of het aantal zitplaatsen die volgens de social distancing kunnen geïnstalleerd worden. Bij gebruik van de ruimtes, moet iedereen zich aan deze maximumcapaciteit houden. Voor een overzicht, zie de tabel Publiekscapaciteit.

REINIGING VAN WERKPLEKKEN EN OPPERVLAKKEN

- Reinig altijd je tafel en materiaal voor en na gebruik met de ontsmettingspray en papieren doek. Zo ben je zeker dat er geen overdracht is van het virus via je voorganger of volgende gebruiker.
- Op elke tafel en afgesloten ruimte is er ontsmettingspray, papieren doek en een gesloten vuilbak aanwezig

VENTILATIE

- Verlucht de ruimtes zoveel mogelijk met verse lucht voor, tijdens en na gebruik.
- Extra aandacht is nodig bij gebruik van de afgesloten ruimtes: sanitair, stille studio en broei.lab cube. Het is verplicht om de ramen en/of luiken te openen voor en na gebruik.
- Gebruik je de ruimte met personen van buiten je bubbel? Dan is ook tijdens het gebruik, het openen van de ramen en/of luiken verplicht.

METEN IS WETEN

BROEI zal CO₂-meters voorzien om de CO₂-waarden in het oog te houden. De concentratie moet zoveel mogelijk onder 900 ppm gehouden worden en ten allen tijde onder de 1200ppm zijn!

Deze CO₂ meters worden voorzien:

- Op een vaste plek in het sanitair, de stille studio en in de broei.lab cube

- Voor flexibel gebruik in de hallen of tijdens een specifieke activiteit
- Check voldoende de waarden van deze CO₂-meter. Zie je dat ze boven de 1200ppm gaat. Open dan rustig de ramen / luiken en wacht enkele minuten om te kijken of de CO₂ daalt. Daalt deze niet of onvoldoende, verlaat of evacueer de ruimte met ramen/luiken open en breng de permanentieverantwoordelijke op de hoogte!
- Organiseer je een activiteit in de hallen? Vraag dan de permanentieverantwoordelijke van Broei om één van de flexibele CO₂-meters te gebruiken. Zo ben je zeker dat er voldoende natuurlijke ventilatie aanwezig is.

GEBRUIK VAN DE KEUKEN

- Momenteel wordt het gebruik van de keuken afgeraden. Als er toch een lunch moet doorgaan, vragen we enkel zelf meegebrachte lunches of voorverpakte maaltijden te promoten zodat de keuken niet gebruikt hoeft te worden.

Indien je toch gebruik zou maken van de keuken, hou je dan aan onderstaande regels:

- Handschoenen wassen vóór en na de pauze/ lunch.
- Stel de ontsmettingspray op de tafels ter beschikking.
- Spreid jullie pauzemomenten en lunchtijden en beperk het aantal gelijktijdige aanwezigen.
- Organiseer de zitplaatsen zodat social distancing kan worden gerespecteerd.

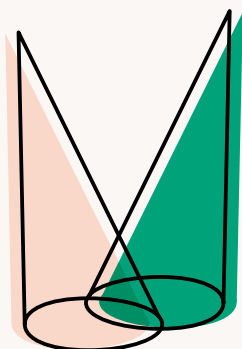


PUBLIEKS-CAPACITEIT

NIVEAU	RUIMTE OMSCHRIJVING	OPPERVLAKTE	MAXIMUM ZITPLAATSEN	MAXIMUM CAPACITEIT
┌	WATERHAL -1	474,5 M2	–	47 PERSONEN
0	HALLEN +0	504,2 M2	–	50 PERSONEN
	BAR BROEI	–	49	–
	PODIUM	–	–	9 PERSONEN
	WORKSHOP I	–	12	–
└	STILLE STUDIO +1	79,5 M2	–	8 PERSONEN
	HALLEN +	496,3 M2	–	50 PERSONEN
	WORKSHOP II	–	18	–
	BROEI.LAB CUBE	21 M2	2	2 PERSONEN

De capaciteit werd bepaald op basis van het basisprotocol: 10 m2 per persoon. Verder worden ook het aantal voorziene zitplaatsen geteld, rekening houdend met de social distancing rond één tafel.

- Heb je toch meer zitplaatsen nodig dan voorgeschreven in onze tabel, bijvoorbeeld doordat het gaat om een klasbubbel? Neem dan contact op met de covid coördinator om te kijken hoe we de ruimte, tafels en zitplaatsen veilig en volgens de maatregelen kunnen reorganiseren.



!

Wij hebben met Broei uitvoerig onderzocht of we de publiekscapaciteit te kunnen verhogen aan de hand van een CIRM. Dit blijkt niet mogelijk omdat we een onderhoudsattest nodig hebben van het ventilatiesysteem. We moeten ons dus houden aan de CERM-regels!

REGISTRATIE

Registratie van de bezoeker en/of deelnemers van activiteiten is altijd verplicht. Iedereen legt een aanwezigheidsregister aan met de contactgegevens van alle bezoekers en/of deelnemers in het kader van contact tracing. Dit aanwezigheidsregister is tot 14 dagen na event ter beschikking en wordt na afloop van de activiteit overgemaakt aan de Covid Coördinator van Broei.

- Als jullie niet werken via inschrijvingen of reservaties, neem dan contact op met de covid coördinator. Broei voorziet dan een QR-code zodat de gegevens van de bezoekers en/of deelnemers anoniem kunnen verzameld worden bij het binnenkomen.

COVID COÖRDINATOR

Elke organisatie is verplicht om een “covid-coördinator” aan te duiden. Deze persoon vertaalt de algemene preventiemaatregelen in een draaiboek en volgt de implementatie op. Vanuit Broei vzw zal coördinator Marie deze rol op zich nemen.

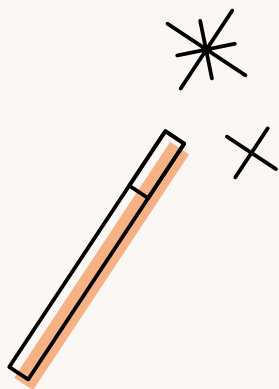
- Als jullie een publieke activiteit organiseren, is het belangrijk dat ook jullie vanuit je organisatie iemand aanduiden die speciale aandacht besteedt in de voorbereiding en de nauwgezette opvolging van de maatregelen.

Het gaat hierbij om een duidelijk aanspreekpunt tijdens de activiteit. Die persoon neemt het Corona draaiboek nauwkeurig door, treft de juiste voorbereiding en is tijdens en na de activiteit verantwoordelijk voor de opvolging van de verschillende veiligheidsmaatregelen.

- Heb je nog vragen over je activiteit, of deze mag doorgaan en onder welke voorwaarden? Of heb je informatie ingewonnen via één van de sectorverantwoordelijken en heeft ons Corona Draaiboek nood aan een nieuwe update?

NEEM DAN GERUST CONTACT OP

Marie Vanderghote
marie@broei.be
Algemeen nummer:
Enkele bij dringende zaken:
+32 498 78 92 59



ALGEMEEN: ACTIVITEIT OF EVENT?

Er is een verschil tussen activiteiten en evenementen.

ACTIVITEITEN zijn workshops, avonden, begeleidingen,... die enkel voor de leden van de organisatie worden georganiseerd vb. spelletjesavond tussen de leden van de vzw, vereniging, organisatie,... Activiteiten mogen indoor zittend doorgaan tot 50 personen met mondmasker. Hiervoor dient geen extra aanvraag gedaan te worden.

Vanaf het moment dat er tickets verkocht worden, val je officieel onder de voorwaarden van een EVENT! Dus dit geldt ook voor workshops, lezingen,... als er een publiek van buiten de vzw, vereniging, organisatie,... zal aanwezig zijn. Voor een event moet je altijd een CERM indienen.

Dit kan je doen [via deze link](https://www.covideventriskmodel.be).
(<https://www.covideventriskmodel.be>)

!	De meeste initiatieven in Broei zullen dus onder events vallen. Heb je graag wat hulp bij het invullen van de CERM, boek dan agenda-momentje in met Marie - via marie@broei.be
---	--

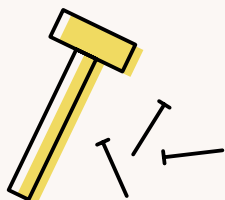


TENTOONSTELLING

Hou je aan de algemene maatregelen die van kracht zijn in Broei. Bovendien moet je ook voldoen aan het 10-puntenplan van protocol musea en kunsthallen, deze vind je [hier online](#).

We vatten alvast de belangrijkste voorwaarden samen:

- Hou je aan de maximum capaciteit vastgelegd in de tabel op p. 6 en controleer samen met de Corona Coördinator of je scenografie voldoende social distancing toelaat.
- Bepaal op basis daarvan en de totale bezoekduur van de tentoonstelling, de timeslots' en het maximum aantal bezoekers vast per timeslot. Hanteer hier het principe van "better safe than sorry" dus bouw wat marge in zodat je in de praktijk zeker niet in de problemen komt.
- Voer een online ticketsysteem in om de toestroom van de bezoekers te reguleren. Wijs bezoekers die toch ter plaatse hun ticket willen kopen op het reservatiesysteem. Betaling gebeuren maximaal cashloos.
- Voorzie éénrichtingsaanduidingen en begeleiding van het publiek.
- Zorg dat social distancing ten allen tijde gerespecteerd kan worden.
- De bezoeken gebeuren individueel of door personen uit dezelfde bubbel.
- Voorzie een publieksbegeleider aan het onthaal en in elke tentoonstellingshal om voldoende afstand te garanderen tussen bezoekers onderling.
- Besteed extra aandacht aan de torentrap naar de waterhal en voorzie een systeem zodat bezoekers elkaar niet kruisen.



COACHING OF WORKSHOP

Net zoals bij de events indoor, kunnen de workshops enkel zittend doorgaan. De workshopruimtes in Broei zijn zo ingericht dat er voldoende zitplaatsen zijn.

Bij de voorbereidingen van de workshop, hou rekening met:

- maximum bubbels van 4 personen
- alle bubbels hebben een onderlinge afstand van 1,5 m
- het mondkapje moet altijd aan blijven - tenzij om zittend te consumeren
- zorg ervoor dat elk individu zo veel mogelijk zijn/haar/hen eigen materiaal heeft om mee te werken
- op elke workshop tafel is er normaal ontsmettingsmiddel aanwezig - controleer dit op voorhand en vraag indien nodig aan de permanentieverantwoordelijke naar meer ontsmettingsmateriaal
- organiseer de workshop zo dat alle deelnemers op 1,5 m afstand (kunnen blijven) zitten en niet langs elkaar moeten passeren vb. om materiaal te nemen

Tijdens de workshop:

- voldoende sensibilisering: leg de deelnemers uit dat een mondkapje overal in de binnenruimtes verplicht is in Broei
- als er toch gereedschap of materiaal gebruikt wordt van elkaar, zorg dan dat deze telkens grondig ontsmet wordt
- hou goed de CO2-meter in het oog! Als de CO2-meter boven de 900ppm komt, open dan alle ramen en deuren. Stijgt de CO2 verder naar 1200ppm, evacueer dan rustig de ruimte.

Na het event:

- registreer je deelnemers en hou de gegevens minimum 14 dagen bij.

JEUGDWERK

Jeugdwerk valt meestal onder categorie "activiteiten". Vanaf 25 juni zijn er bij activiteiten rond jeugdwerk tot 100 personen toegelaten, maar uiteraard moet men zich ook hier houden aan de algemene regels en publiekscapaciteit van Broei.

REPETITIES, OPNAMES, STREAMING,...

Als algemene regel geldt:

- een minimale afstand van 1,5 m meter tussen elk individu
- of draag een mondmasker
- voor bepaalde disciplines zijn er specifieke afstandsregels en uitzonderingen van toepassing. Deze vind je hier voor [muziek](#) en hier voor [bewegingsgerelateerde kunsten](#)

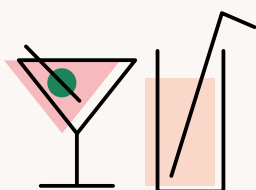
Repeteer je in de stille studio?

Zet dan altijd alle ramen open en neem de CO2-meter bij je! Hou deze goed in het oog. De concentratie moet zoveel mogelijk onder 900 ppm gehouden worden en ten allen tijde onder de 1200ppm zijn!

BAR BROEI

Bar Broei mag ook binnen weer open! Dat kan soms voor wat verwarring zorgen omdat Bar Broei aan het Horecaprotocol moet voldoen. Dat betekent dat je in Bar Broei je mondmasker mag afzetten om zittend te kunnen consumeren. Maar van zodra je rechtstaat, is een mondmasker verplicht, ook in de andere ruimtes van Broei.

- maximum 4 personen per tafel, behalve indien het een huishouden betreft
- 1,5 m tussen tafelgezelschappen
- Verplicht zittend consumeren
- Regelmatig handen wassen
- Openingsuren beperkt van 05u00 tot 23u30
- Afstand van 1,5m maximaal respecteren
- Mondmasker verplicht voor klanten bij verplaatsingen
- Chirurgisch mondmasker verplicht voor personeel
- geluidsversterking is max 80dBa
- CO2-meter in de binnenruimte



OPTREDEN, LEZING OF VOORSTELLING

Elke organisatie moet een CERM in voor de voorstelling of optreden via <https://www.covideventriskmodel.be>.

Indoor is altijd zittend (t/m eind juli 2021)! Het maximum aantal in Broei is 50 personen maar is afhankelijk van de ruimte - zie de tabel publiekscapaciteit

Bij de voorbereidingen van het event, hou rekening met:

- maximum bubbels van 4 personen
- alle bubbels hebben een onderlinge afstand van 1,5m
- mondmasker moet altijd aan blijven - tenzij om zittend te consumeren
- werk goed je ruimtelijke maatregelen uit om de afstand van 1,5 m te vrijwaren: door een circulatieplan met éénrichtingsverkeer, vloermarkeringen, linten, vastleggen van een maximaal aantal personen per ruimte...

Tijdens het event:

- voldoende sensibilisering: leg de bezoekers uit dat een mondmasker overal in de binnenruimtes verplicht is
- hou goed de CO2-meter in het oog! Als de CO2-meter boven de 900ppm komt, open dan alle ramen en deuren. Stijgt de CO2 verder naar 1200ppm, evacueer dan rustig de ruimte.

Na het event:

- registreer je bezoekers en hou de gegevens minimum 14 dagen bij

Voor meer info en details, check zeker ook het [Coronadraaiboek](#) van Ikorganiseer.be !

PROCEDURE BIJ MOGELIJKE BESMETTING

Als er binnen de veertien dagen na je activiteit een melding volgt van een mogelijke besmetting van één van je deelnemers en/of bezoekers, neem dan direct contact op met de covid coördinator.

Zorg dat je alle gegevens kan doorgeven in het kader van contact-tracing.

Communiceer vervolgens het nodige naar alle andere aanwezigen. Volg daarbij wel de GDPR-richtlijnen.

EXTRA INFO

Bovenstaande zijn een samenvatting van de belangrijkste regels in het kader van Broei. We raden iedereen aan om de specifieke info voor jouw sector/activiteit nog eens te raadplegen.

De info kan je vinden op volgende sites en aanspreekpunten:

ALGEMENE RICHTLIJNEN EN PROTOCOLLEN VOOR CULTUUR, JEUGD & MEDIA

<https://www.vlaanderen.be/cjm/cjm/cjm/nl/informatie-covid-19>

SECTORGIDS PROFESSIONELE KUNSTEN

<https://sectorgidscultuur.be>

SECTORGIDS SOCIAAL-CULTUREEL WERK EN AMATEURSKUNSTEN

<https://coronagids.be/#intro-section>

REGELS JEUGDWERK

De Ambrassade

<https://ambrassade.be/nl/jeugdwerk-regels>

JEUGSWELZIINSWERK

Uit de Marge

<https://www.uitdemarge.be/overlegcomite-24-03-nieuwe-jeugdwerkmaatregelen>

TENTOONSTELLINGEN

Faro

<https://faro.be/corona>

DANS

Danspunt

<https://www.danspunt.be/ondersteuning/corona-en-dans>

THEATER

Open Doek

<https://www.opendoek.be/corona>

MUZIEK

<https://vi.be/nieuws/coronablog>